

Rapport sur le Prix et la Qualité du Service Public d'Eau Potable 2024



A-service eau potable

1-Localisation des points d'eau de prélèvement

1-1-Station de pompage de Bagneux

1-2-Station de pompage de Le Veudre

2-Nature des ressources

2-1-Périmètre de protection de la station de Bagneux

2-2-Périmètre de protection de la station le Veudre

3-Volume d'eau pompé 2024

3-1-Evolution du volume d'eau pompé 2022-2024

3-2-Comparatif des volumes produits par station 2022-2024

4-Volume d'eau vendu en 2024

4-1-Evolution du volume vendu 2017-2024

4-2-Répartition des volumes d'eau vendus-achetés 2024

4-3-Evolution des volumes d'eau vendus aux collectivités extérieures 2017-2024

4-4-Comparatif des volumes d'eau vendus/vendus aux collectivités extérieures 2017-2024

4-5-Répartition des volumes d'eau vendus/vendus aux collectivités extérieures 2024

5-Nombre d'habitants desservis

5-1-Tableau du nombre d'habitants et de branchements par commune 2023-2024

6-Nbre de branchements domestiques hors vente et achat en gros

6-1-Evolution du nbre de branchements domestiques et du volume domestique vendu 2017-2024

6-2-Evolution volume domestique par rapport au nbre de bchts domestiques

7-Nbre de bchts communaux

7-1-Evolution du nbre de bchts communaux et du volume communal vendu 2017-2024

7-2-Evolution volumes vendu communal par rapport au nbre de bchts communaux 2017-2024

8-Nbre de bchts non domestiques hors collectivités extérieures

8-1-Nbre de bcht agricole

8-1-1-Evolution du nbre de bchts agricoles et du volume vendu agricole 2017-2024

8-1-2-Evolution du volume agricole par rapport au nbre de bchts agricoles

8-2-Nbre de bchts industriels :

8-2-1-Evolution du nbre et du volume vendu des bchts industriels 2017-2024

8-3-Nbre de bornes de puisage

8-3-1-Evolution du nombre et du volume vendu des bornes de puisage 2020-2024

8-4-Nbre de bchts non domestiques hors collectivités extérieures

8-4-1-Répartition du volume vendu par type de vente d'eau 2024

9-Indicateur de performance

9-1-Données relatives à la qualité de l'eau distribuée

9-1-1-Indicateur de qualité de l'eau

9-2-Qualité de service à l'usager

9-2-1-Taux de réclamation

9-2-2-Délai maximal d'ouverture des bchts pour nouveaux abonnés (hors travaux)

9-3-Indice de connaissance et de gestion patrimoniale des réseaux (P103.2B)

9-4-Indicateurs de performance du réseau

9-4-1-Rendement du réseau de distribution (P104.3)

9-4-2-Taux moyen de renouvellement des réseaux d'eau potable (P107.2)

9-4-3-Indice linéaire des volumes non comptés (P105.3)

9-4-4-Indice linéaire de pertes en réseau (P106.3)

10-Gestion financière et patrimoniale

10-1-Prix de l'eau

10-1-1-Les différentes modalités de tarification selon les abonnés

10-1-2-Différentes modalités d'évolution et de révision de cette tarification

10-2-Les tarifs n+1 (2025)

10-2-1-Tarifs abonnés ,redevance et taxes

10-2-2-Présentations factures d'eaux

10-2-2-1-Présentation factures d'eau de 120 M3

10-2-2-2-Présentation factures d'eau et assainissement de 120 M3

10-2-2-3-Présentation factures d'eau agricole de 120 M3

10-2-3-Tarifs abonnés Collectivités extérieures

10-3-Les autres indicateurs financiers

10-3-1-Eau potable

10-4-Durée d'extinction de la dette

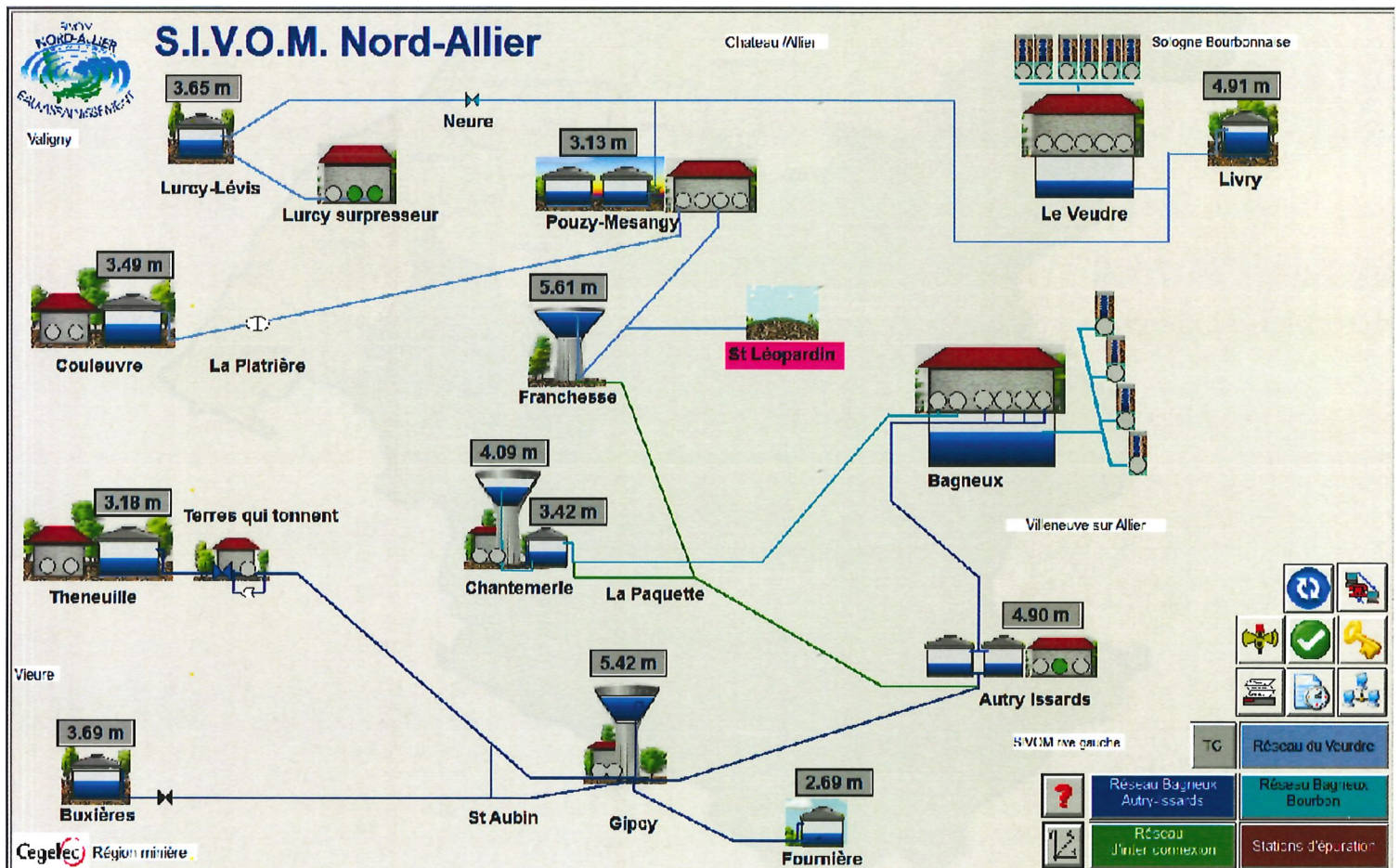
10-5-Taux d'impayés sur les factures d'eau année n-1



Légende

- Assainissement Non Collectif
- Communauté d'Agglomération MOULINS
- Assainissement collectif
- Eau potable

0 2.5 5 7.5 10 km



1-Localisation des points d'eau de prélèvement

1-1-Station de pompage de Bagneux :

Mise en service en 2021,

Elle est équipée d'un système AquaNeutra permettant à l'eau brute d'atteindre l'équilibre calco-carbonique,

Elle alimente 17 communes, plus le syndicat de la Région Minière,

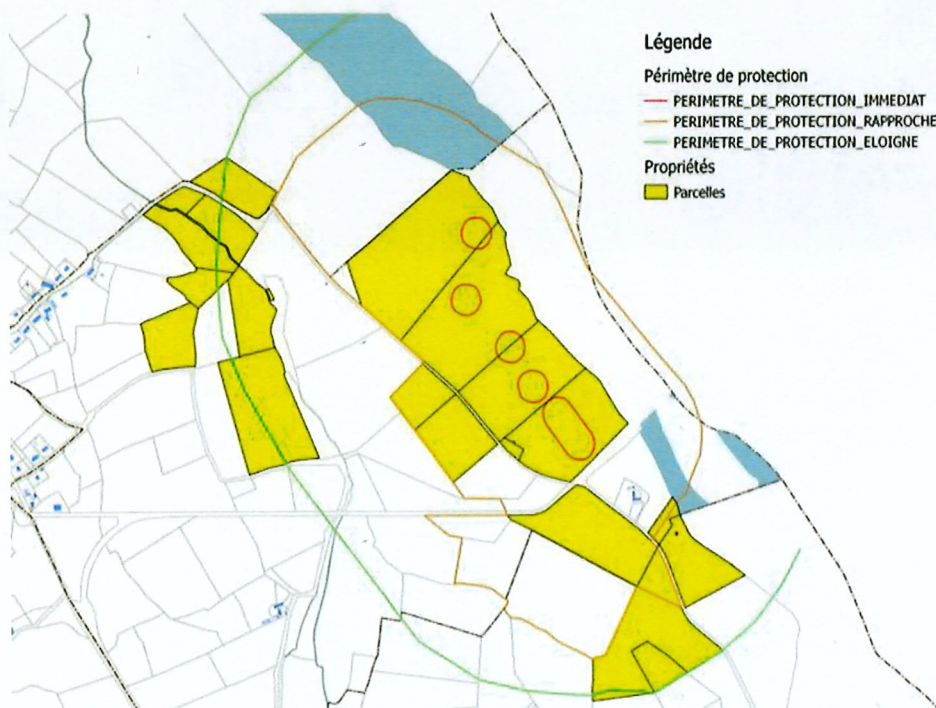
Production maximum autorisée : **11 700 M3/J**,

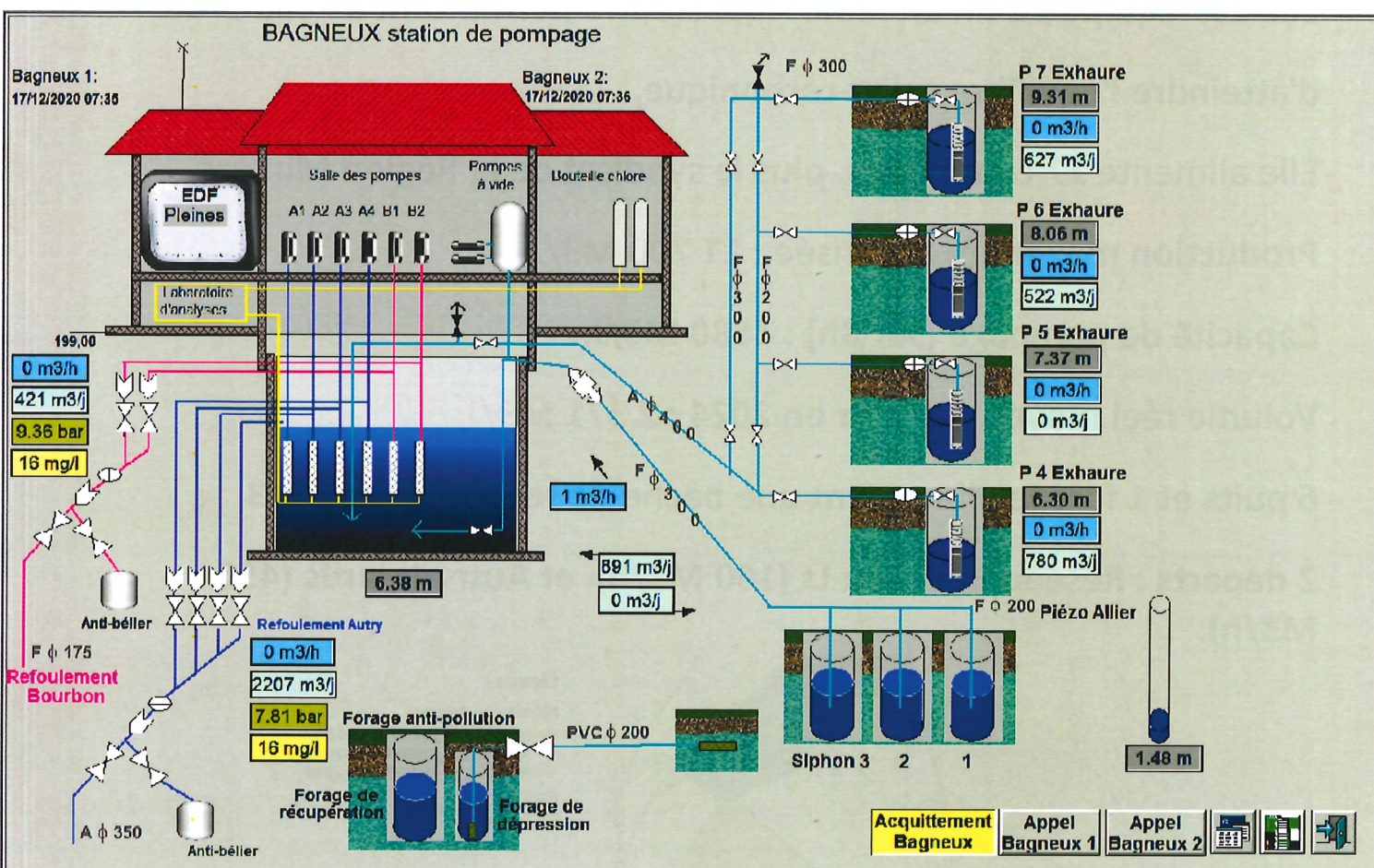
Capacité de pompage (sur 8h) : 4680 M3/J,

Volume réel moyen par jour en 2024 : **2 371 M3/J**,

6 puits et 1 forage alimentent une bâche de reprise de 250 M3,

2 départs : Réseau Bourbon Lt (100 M3/h) et Autry-Issards (450 M3/h).





1-2-Station de pompage de Le Veudre :

Mise en service en 2013 , elle est équipée d'un système AquaNeutra,

Elle alimente 10 communes plus la commune de Livry ainsi que le SIAEPA de la Sologne Bourbonnaise (Nièvre),

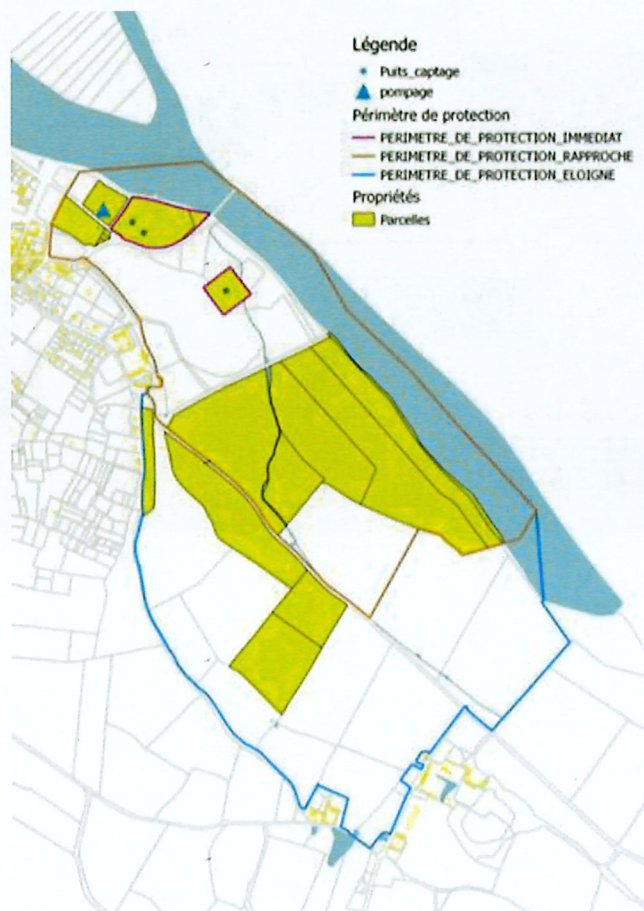
Production maximum autorisée : **8600 M3/J,**

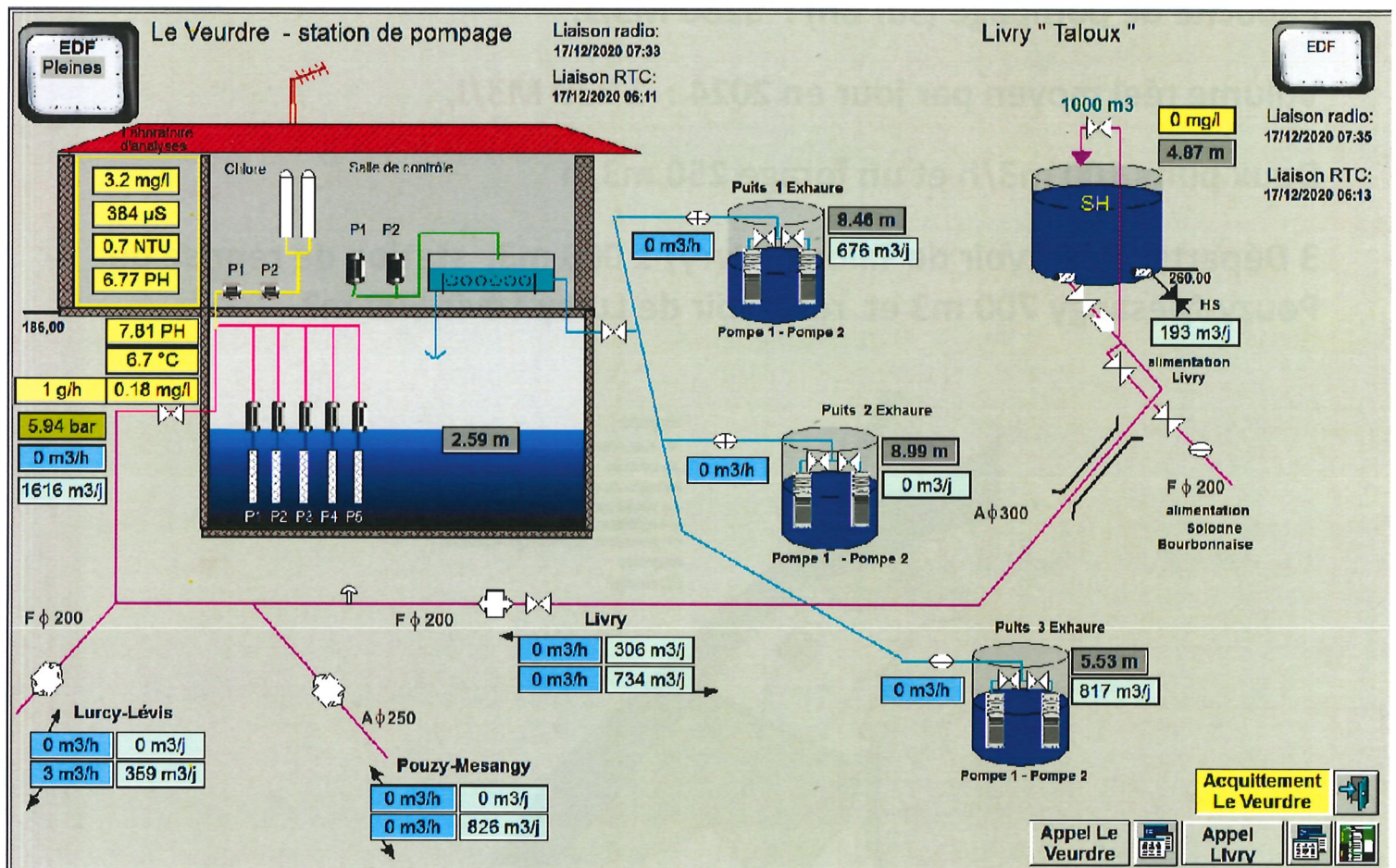
Capacité de pompage (sur 8h) : 3280 M3/J,

Volume réel moyen par jour en 2024 : **1 739 M3/J,**

Deux puits 100 m3/h et un forage 250 m3/h

3 Départs: Réservoir de Taloux (Livry) 1 000 m3, station de reprise de Pouzy-Mésangy 700 m3 et réservoir de Lurcy-Lévis 500 m3.





2-Nature des ressources

Deux stations de pompage puisent dans la nappe alluviale de l'Allier, en rive gauche, à Bagneux et Le Veudre.

Définition Nappe alluviale : Volume d'eau souterraine contenu dans des terrains alluviaux, en général libre souvent en relation avec un cours d'eau.

Les périmètres de protection de la station de Bagneux et de la station de Le Veudre sont déclarés d'utilité publique (DUP).

2-1-Périmètre de protection de la station de Bagneux :



2-2-Périmètre de protection de la station Le Veudre :

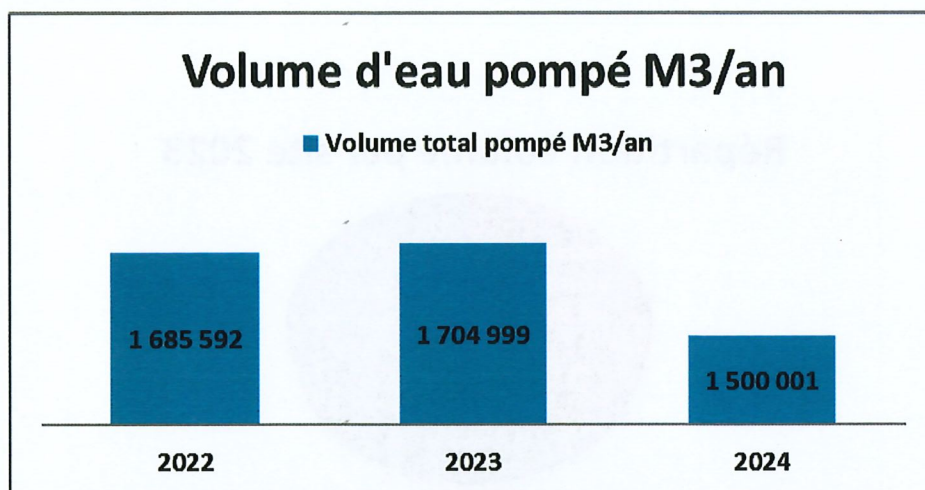


3-Volume d'eau pompé 2024

-12,02 % passant de 1 704 999 M3 en 2023 à 1 500 001 M3.

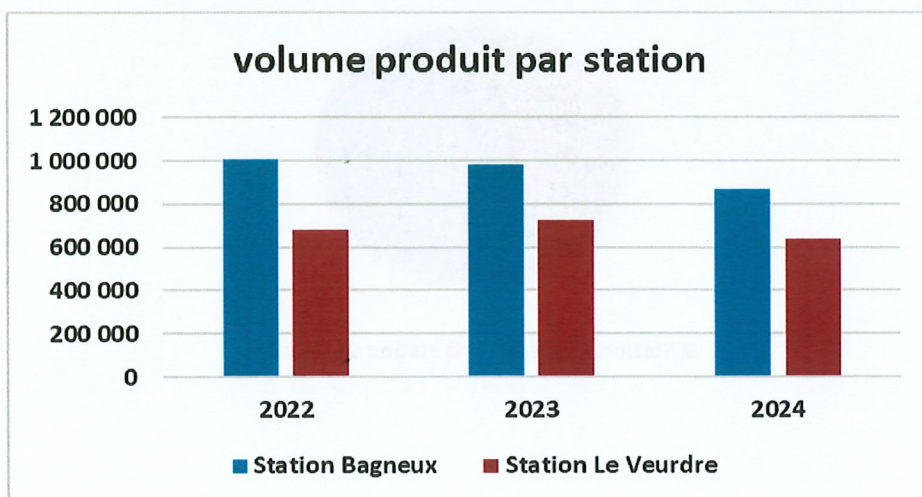
3-1-Evolution du volume d'eau pompé 2022-2024:

	Volume total pompé M3/an
2022	1 685 592
2023	1 704 999
2024	1 500 001

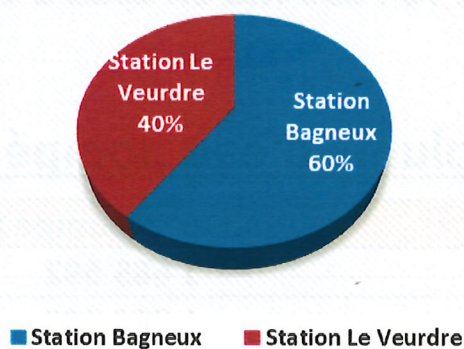


3-2-Comparatif des volumes produits par station 2022-2024 :

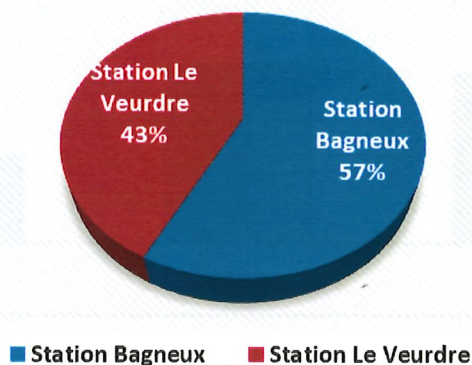
	2022	2023	2024
Station Bagneux	1 009 240	980 365	865 323
Station Le Veudre	676 352	724 634	634 678



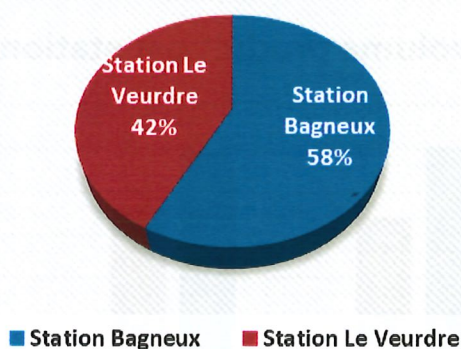
Répartition volume par site 2022



Répartition volume par site 2023



Répartition volume par site 2024

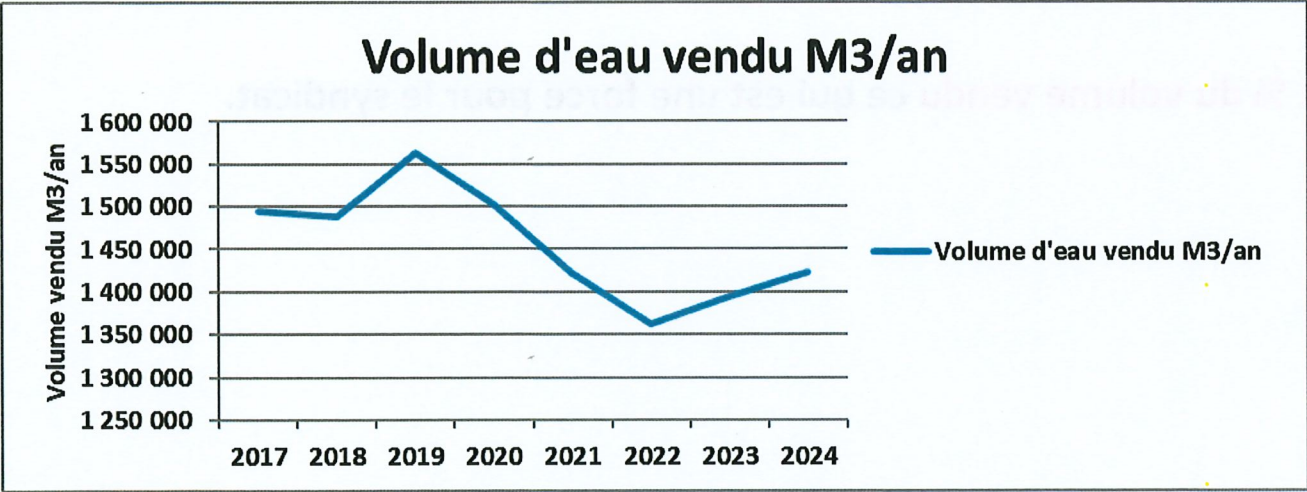


4-Volume d'eau vendu en 2024

+ 2,04 % passant de 1 394 082 M3 en 2023 à 1 423 214 M3.

4-1-Evolution du volume vendu 2017-2024 :

	Volume d'eau vendu M3/an
2017	1 495 019
2018	1 488 774
2019	1 563 868
2020	1 502 562
2021	1 420 629
2022	1 362 812
2023	1 394 082
2024	1 423 214

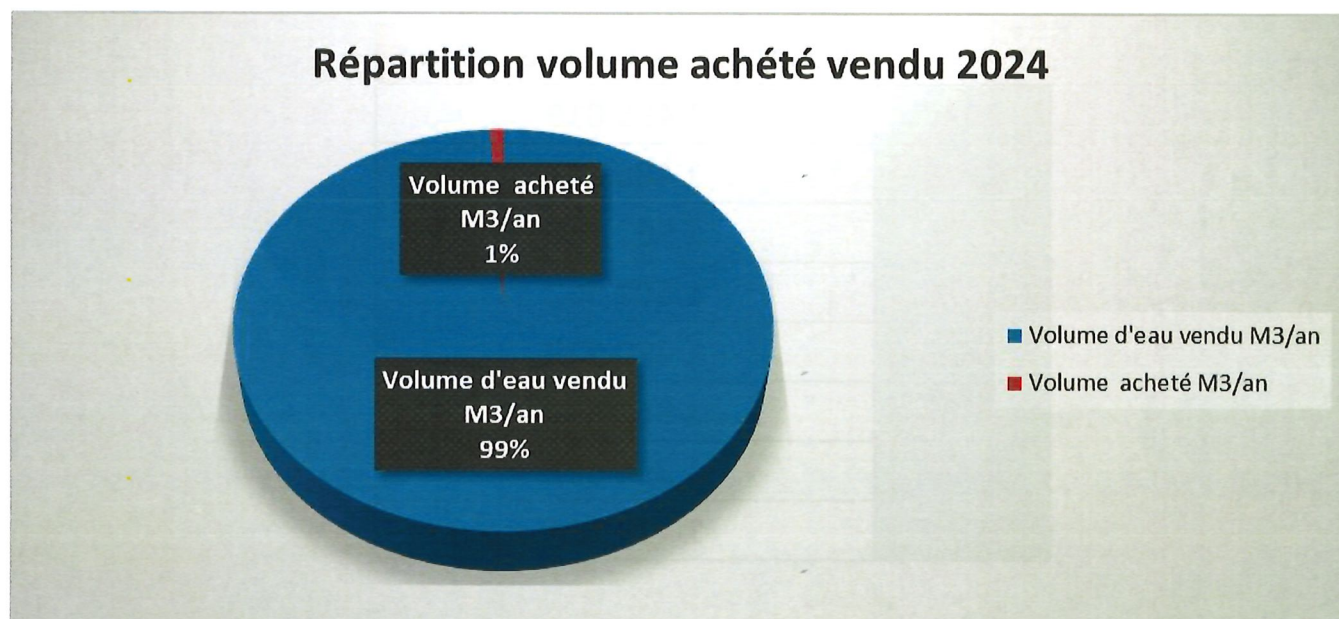


Sur 8 ans une amplitude de - 201 056 M3, soit seulement 12,86 % du volume max vendu.

4-2-Répartition des volumes d'eau vendus-achetés 2024

	Volume d'eau vendu M3/an	Volume acheté M3/an
2024	1 423 214	12 781

Répartition volume acheté vendu 2024

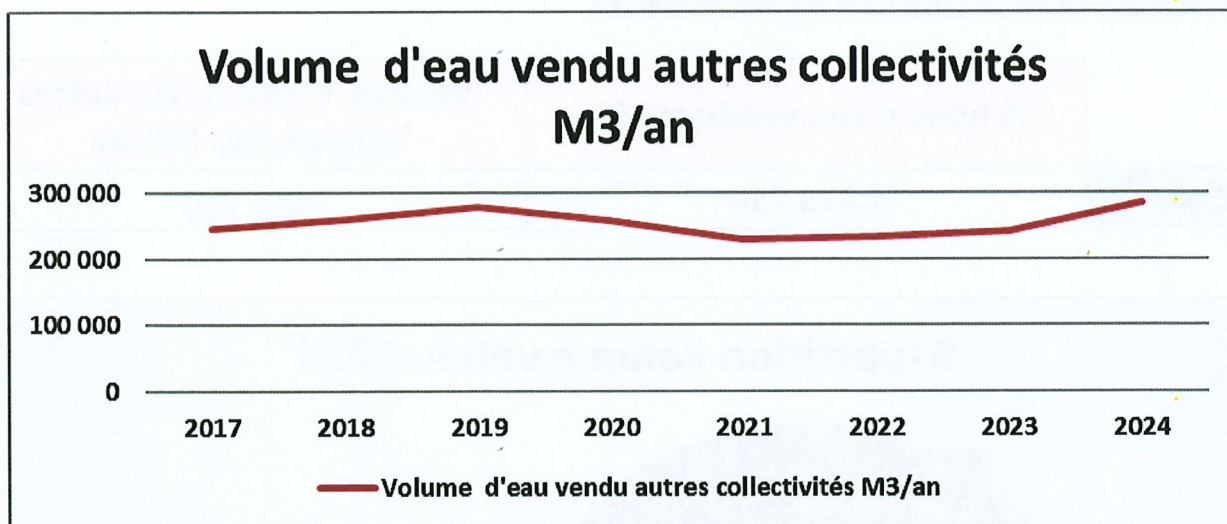


1 % du volume vendu ce qui est une force pour le syndicat.

4-3-Evolution des volumes d'eau vendus aux collectivités extérieures 2017-2024 :

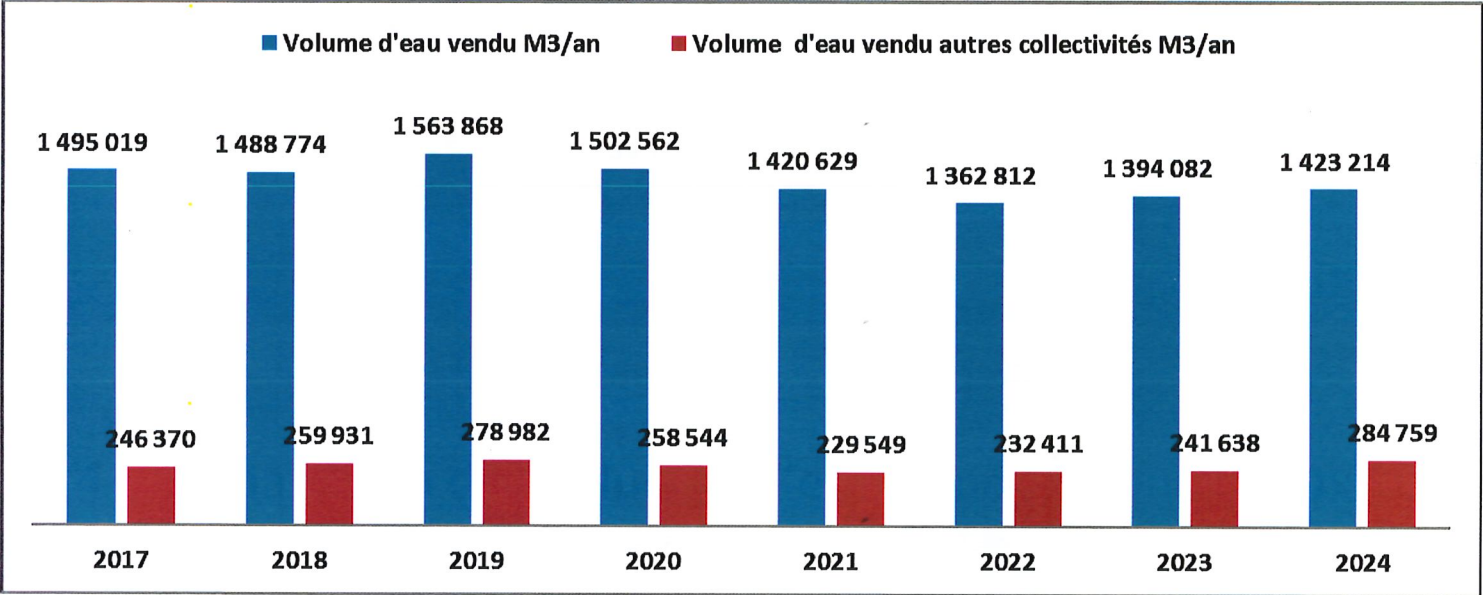
+ 17,85% passant de 241638 M3 en 2023 à 284 759 M3.

	Volume d'eau vendu autres collectivités M3/an
2017	246 370
2018	259 931
2019	278 982
2020	258 544
2021	229 549
2022	232 411
2023	241 638
2024	284 759



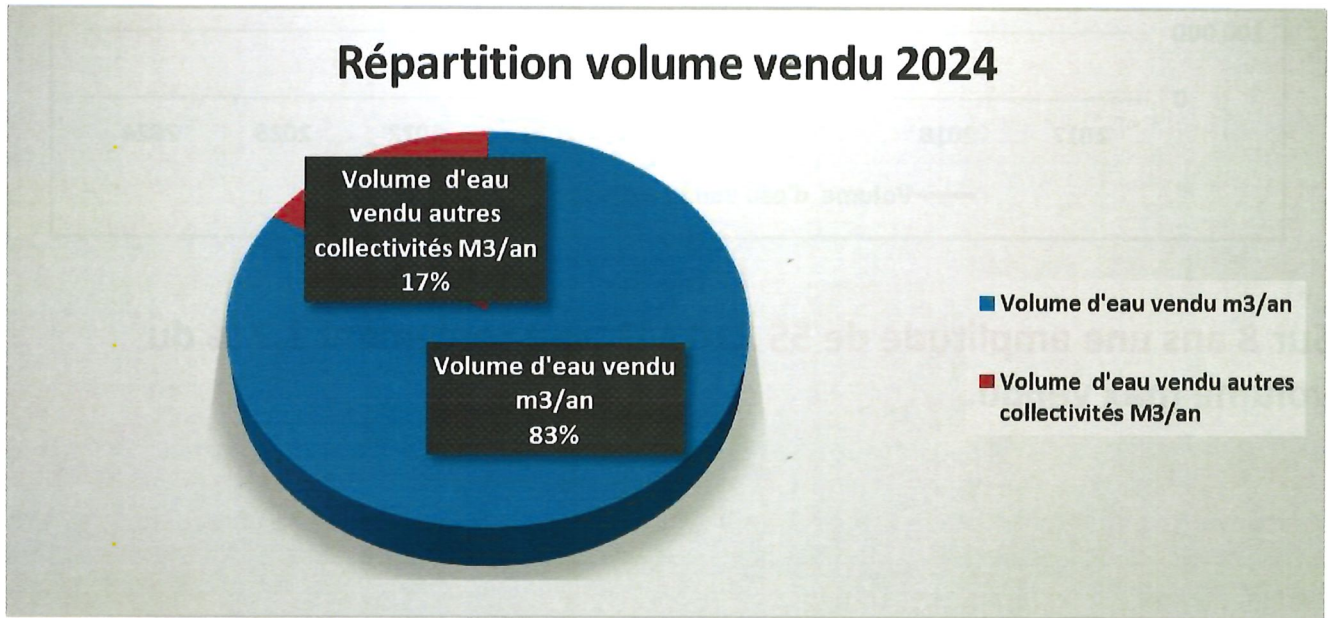
Sur **8 ans une amplitude de 55 210 M3**, soit seulement **3,7 %** du volume max vendu.

4-4-Comparatif des volumes d’eau vendus/vendus aux collectivités extérieures 2017-2024 :



4-5-Répartition des volumes d’eau vendus/vendus aux collectivités extérieures 2024:

	Volume d'eau vendu m3/an	Volume d'eau vendu autres collectivités M3/an
2024	1 423 214	284 759



5-Nombre d’ habitants desservis

5-1-Tableau population alimenté par réseau et de
branchements par commune 2023-2024 :

a-Réseau Bagneux :

	Population alimentée	Abonnés 2023	Abonnés 2024	Abonnés Ecart 23-24
Agonges	304	222	223	0,45
Autry-issards	309	233	234	0,43
Aubigny	146	81	82	1,23
Bagneux	339	186	185	-0,54
Bourbon-Lt	2 542	1779	1785	0,34
Buxières-les-Mines	1 001	881	872	-1,02
Couzon	321	215	213	-0,93
Gipcy	236	217	218	0,46
Meillers	128	129	129	0,00
Montilly	496	303	303	0,00
St-Aubin-le-Monial	266	219	222	1,37
St-Hilaire	508	394	396	0,51
St-Léopardin-dAugy	364	286	284	-0,70
St-Menoux	851 (sauf zone Sud-Est-bourg)	642	643	0,16
Theneuille	326 (sauf écarts Avenière, Chez Brot, Les Chez, La Faix)	337	336	-0,30
Vieure	276	237	238	0,42
Ygrande	778	614	617	0,49
Total	8014	6975	6980	0,07

b-Réseau Le Veurdre :

	Population alimentée	Abonnés 2023	Abonnés 2024	Abonnés Ecart 23-24
Château-sur-Allier	163	188	188	0,00
Coulevre	592	522	520	-0,38
Franchesse	465	376	373	-0,80
Limoise	176	132	131	-0,76
Lurcy-lévis	1852	1395	1391	-0,29
Neure	201	140	140	0,00
Pouzy-Mésangy	383	322	321	-0,31
Le Veurdre	476	422	421	-0,24
St-plaisir	423	360	359	-0,28
Valigny	320	345	347	0,58
Total	5051	4202	4191	-0,26

c-Réseau antenne SEA Rive Droite Allier :

	Population alimentée	Abonnés 2023	Abonnés 2024	Abonnés Ecart 23-24
St-Menoux	284 (zone Sud-Est-bourg)		151	

d-Réseau antenne SEA Rive Droite du Cher :

	Population alimentée	Abonnés 2023	Abonnés 2024	Abonnés Ecart 23-24
Theneuille	7 (écarts Avenière, Chez Brot, Les Chez, La Faix)		4	

e-27 Communes

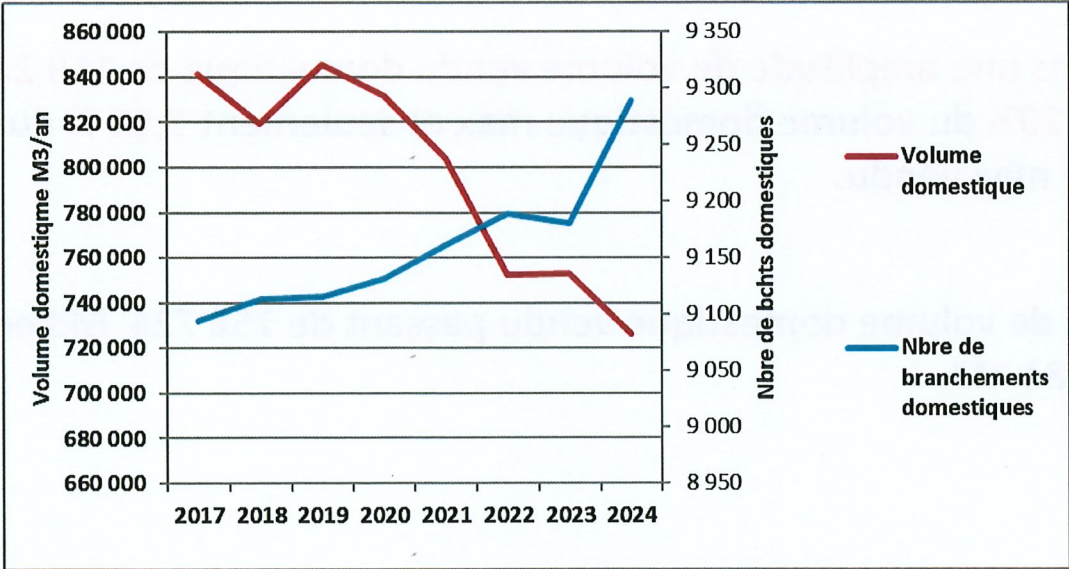
	Population allimentée	Abonnés 2023	Abonnés 2024	Abonnés Ecart 23-24
Total	27 Communes	11 186	11 171 + 4 collectivités	-0,13

6-Nbre de branchements domestiques hors vente et achat en gros

+ 109 Bchts, passant de 9 180 en 2023 à 9 289 .

6-1-Evolution du nbre de branchements domestiques et du volume domestique vendu 2017-2024:

	Nbre de branchements domestiques	Volume domestique
2017	9 094	841 026
2018	9 113	819 389
2019	9 116	845 705
2020	9 131	831 437
2021	9 161	803 858
2022	9 189	752 383
2023	9 180	752 724
2024	9 289	726 484



Sur 8 ans une amplitude de + 194 bchts, soit seulement 2,1 %.

6-2-Evolution volume domestique par rapport au nbre de bchts domestiques :

	volume M3/an (hors vente gros et achat)	Nbre de branchements domestiques	Ratio m3/bcht domestique
2017	841026	9 094	92
2018	819389	9 113	90
2019	845705	9 116	93
2020	831437	9 131	91
2021	803858	9 161	88
2022	752 383	9 189	82
2023	752 724	9 180	82
2024	726 484	9 289	78

Sur **8 ans une amplitude de volume vendu domestique de 119 221 M3**, soit **14,10%** du volume domestique max et seulement **7,62 %** du volume max vendu.

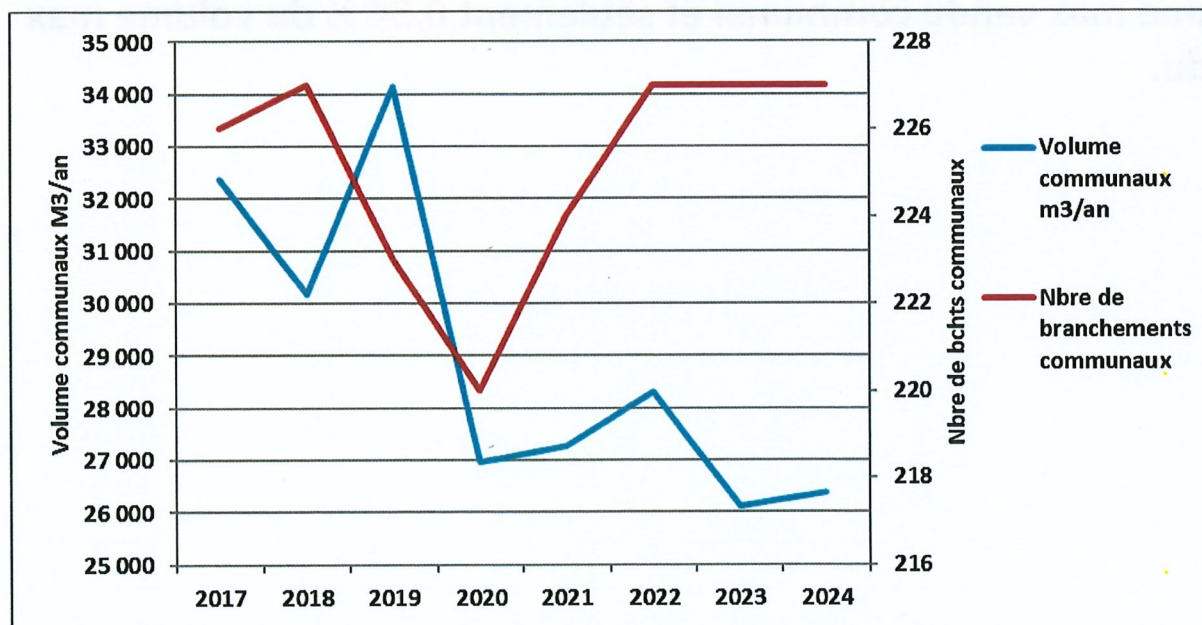
- **3,49%** de volume domestique vendu passant de 752 724 M3 en 2023 à 726 484 M3.

7-Nbre de bchts communaux

Nbre de Bchts communaux reste constant à 227.

7-1-Evolution du nbre de bchts communaux et du volume communal vendu 2017-2024 :

	Volume communaux m3/an	Nbre de branchements communaux
2017	32 374	226
2018	30 185	227
2019	34 146	223
2020	26 972	220
2021	27 284	224
2022	28 320	227
2023	26 126	227
2024	26 381	227



Sur **8 ans** une amplitude de **+ 7 bchts**.

+ 0,98 % de volume communal vendu passant de 26 126 M3 en 2023 à 26 381 M3.

7-2-Evolution du volume vendu communal par rapport au nbre de bchts communaux 2017-2024:

	Volume communaux m3/an	Nbre de branchements communaux	Ratio m3/bcht domestique
2017	32 374	226	143
2018	30 185	227	133
2019	34 146	223	153
2020	26 972	220	123
2021	27 284	224	122
2022	28 320	227	125
2023	26 126	227	115
2024	26 381	227	116

Sur 8 ans une amplitude de 8 020 M3, soit seulement 23,49 % du volume max vendu communal et seulement 0,54 % du volume max vendu.

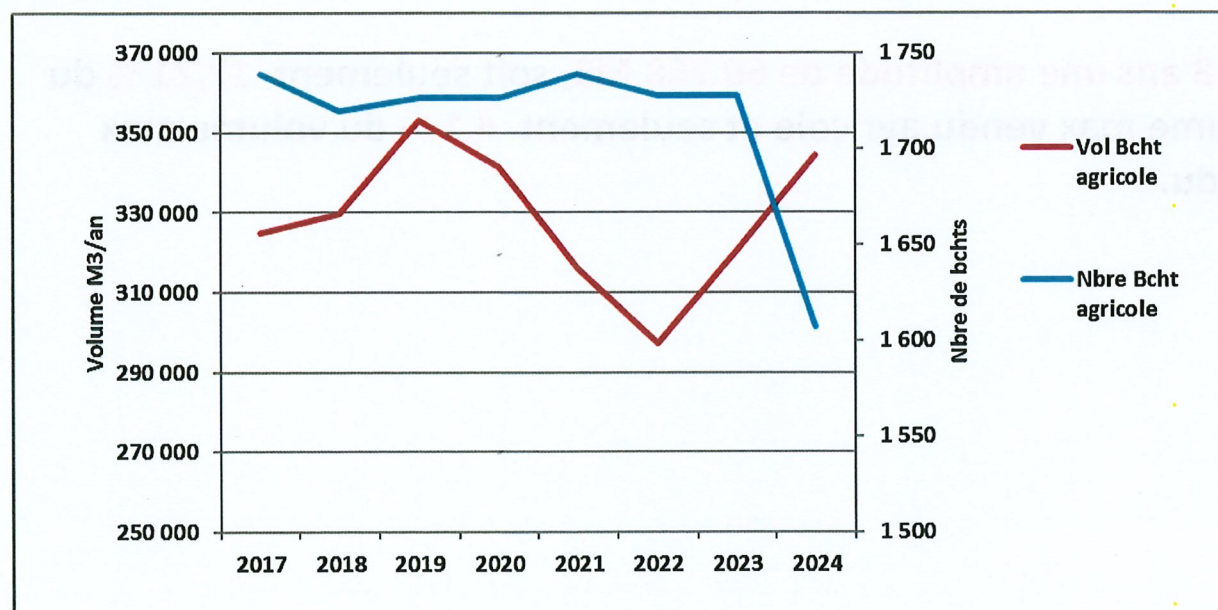
8-Nbre de bchts non domestiques hors collectivités extérieures

	Nbre Bcht agricole	Vol Bcht agricole	Nbre Bcht industriel	Vol Bcht industriel	Bornes de puisage	Vol Bornes puisage
2017	1 739	324 832	29	48 996	4	1 421
2018	1 720	329 610	34	49 876	4	783
2019	1 727	353 041	34	48 662	4	3 332
2020	1 727	341 289	38	42 821	4	1 499
2021	1 739	316 141	42	42 321	4	1 476
2022	1 728	297 273	42	42 321	4	1 476
2023	1 728	320 627	42	49 648	4	3 319
2024	1 607	344 323	42	37 144	4	4 123

8-1-Nbre de bchts agricoles :

- **121 unités**, passant de 1 728 en 2023 à 1 607 en 2024 .

8-1-1-Evolution du nbre de bchts agricoles et du volume vendu agricole 2017-2024 :



Sur **8 ans une amplitude de - 132 bchts**, dû réforme de la redevance (juste les éleveurs).

+ 7,39 % de volume agricole vendu passant de 320 627 M3 en 2023 à 344 323 M3.

8-1-2-Evolution du volume agricole par rapport au nbre de bchts agricoles :

	Nbre Bcht agricole	Vol Bcht agricole	Ratio M3/Bchts agricoles
2017	1 739	324 832	187
2018	1 720	329 610	192
2019	1 727	353 041	204
2020	1 727	341 289	198
2021	1 739	316 141	182
2022	1 728	292 273	169
2023	1 728	320 627	186
2024	1 607	344 323	214

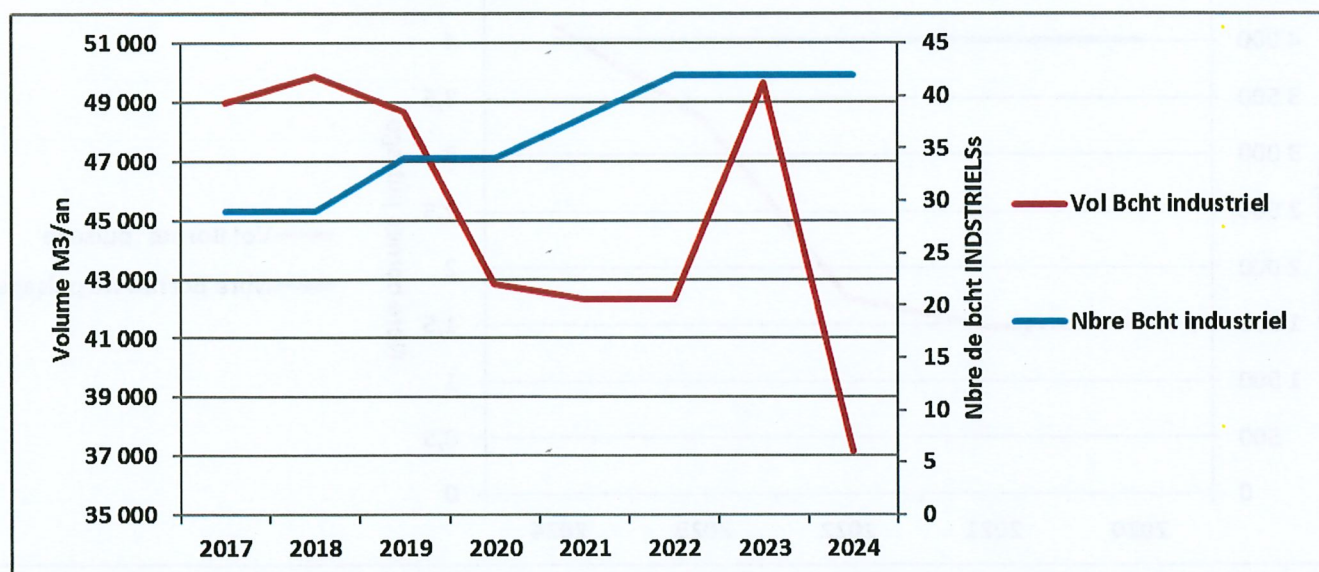
Sur 8 ans une amplitude de 60 768 M3, soit seulement 17,21 % du volume max vendu agricole et seulement 4,1 % du volume max vendu.

8-2-Nbre de bchts industriels :

Reste identique.

8-2-1-Evolution du nbre et du volume vendu des bchts industriels 2017-2024 :

	Nbre Bcht industriel	Vol Bcht industriel
2017	29	48 996
2018	29	49 876
2019	34	48 662
2020	34	42 821
2021	38	42 321
2022	42	42 321
2023	42	49 648
2024	42	37 144



Sur 8 ans une amplitude de 13 bchts.

- 25,2 % de volume industriel vendu passant de 49 648 M3 en 2023 à 37 144 M3.

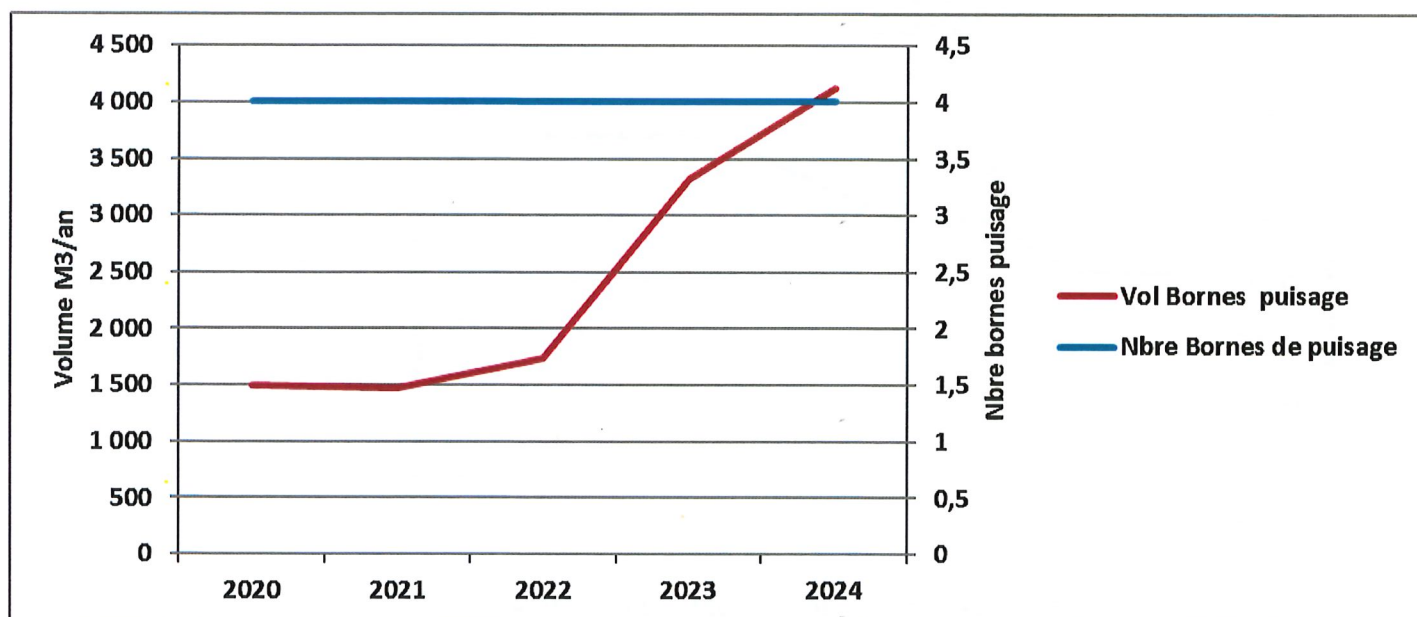
Sur 8 ans une amplitude de – 12 732 M3, soit 25,53 % du volume max vendu communal et seulement 0,85 % du volume max vendu.

8-3-Nbre de bornes de puisage :

Constant en **unités**.

8-3-1-Evolution du nombre et du volume vendu des bornes de puisage 2020-2024 :

	Nbre Bornes de puisage	Vol Bornes puisage
2020	4	1 499
2021	4	1 476
2022	4	1 740
2023	4	3 319
2024	4	4 123



Sur **5 ans** un **nbre égal de bchts**.

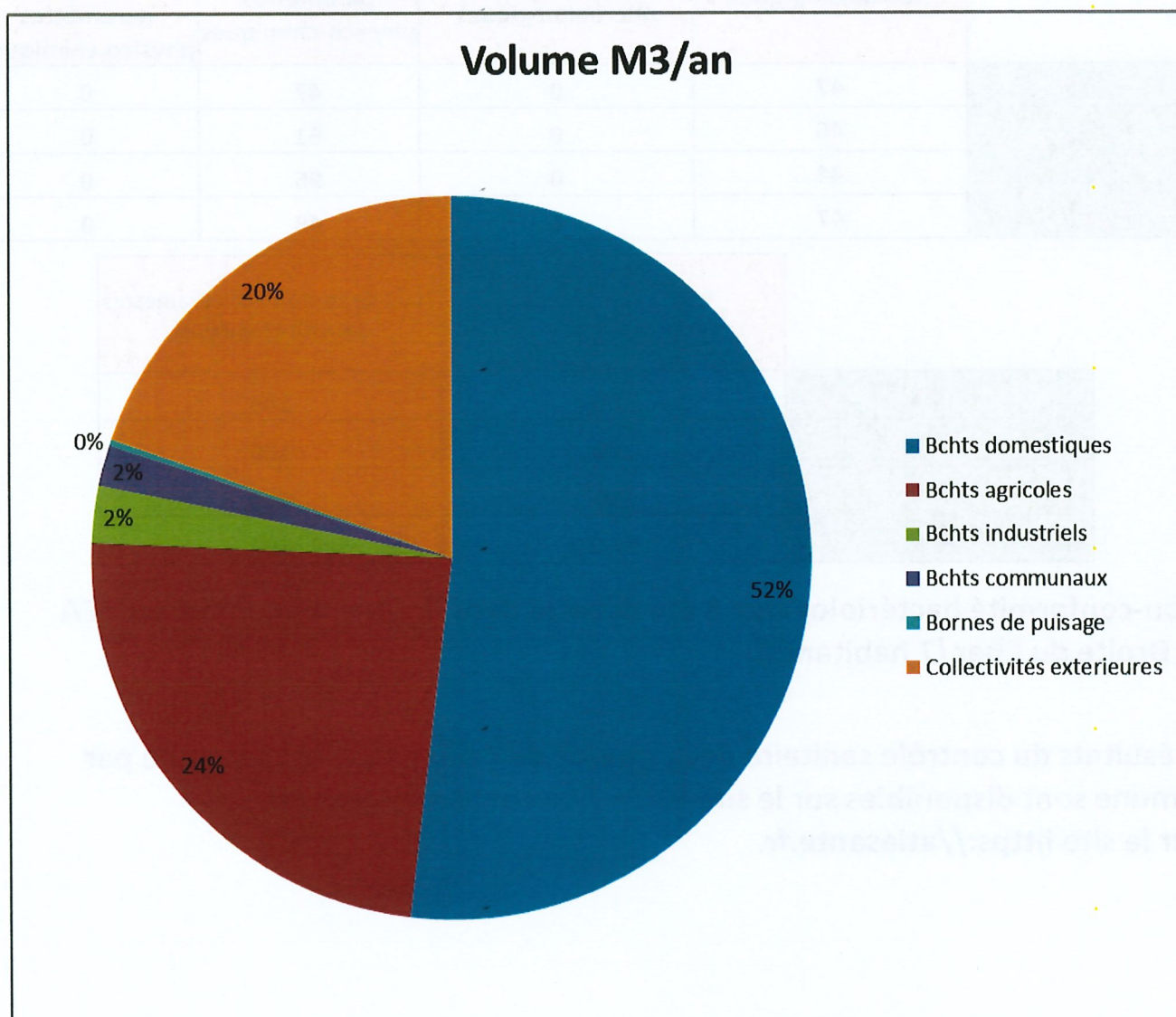
+ 24,2 % de volume vendu des bornes de puisage passant de 3 319 M3 en 2023 à 4 123 M3.

Sur **8 ans** une **amplitude de + 804 M3**, soit **19,5%** du volume max vendu des bornes de puisage et seulement **0,05 %** du volume max vendu.

8-4-Nbre de bchts non domestiques hors collectivités extérieures :

8-4-1-Répartition du volume vendu par type de vente d'eau 2024 :

	Volume M3/an
Bchts domestiques	752 865
Bchts agricoles	344 323
Bchts industriels	37 144
Bchts communaux	26 381
Bornes de puisage	4 123
Collectivités extérieures	284 759



9-Indicateur de performance A faire

9-1-Données relatives à la qualité de l'eau distribuée :

9-1-1-Indicateur de qualité de l'eau :

Les valeurs suivantes sont fournies au service par l'ARS (Agence Régionale de Santé), et concernent les prélèvements réalisés par l'agence dans le cadre du contrôle sanitaire défini par le code de la santé publique.

Le taux de conformité des prélèvements sur les eaux distribuées réalisé au titre du contrôle sanitaire concerne les limites de qualité.

	nbre de prlvs réalisés microbiologiques	nbre de prlvs non conformes aux limites microbiologiques	nbre de prlvs réalisés paramètres physico-chimiques	nbre de prlvs non conformes aux limites paramètres physico-chimiques
2021	47	0	47	0
2022	46	0	61	0
2023	44	0	96	0
2024	47	1	48	0

	Taux de conformité microbiologique	Taux de conformité paramètres physico-chimiques
2021	100	100
2022	100	100
2023	100	100
2024	97,9	100

La non-conformité bactériologique a été détecté dans la zone alimentée par SEA Rive Droite du Cher (7 habitants).

Les résultats du contrôle sanitaire de la qualité de l'eau potable, commune par commune sont disponibles sur le site <https://orobnat.sant.gouv.fr> et sur le site <https://atlasante.fr>.

9-2-Qualité de service à l’usager :

9-2-1-Taux de réclamation :

Définition: Nombre de réclamations écrites reçues par la collectivité / Nombre d'abonnés x 1000.

Sont prises en compte les réclamations écrites sur le goût, les fuites avant compteur, la lisibilité des factures, la qualité de la relation clientèle, etc. Les réclamations sur le prix ne sont pas prises en compte. Cet indicateur témoigne du niveau de satisfaction des abonnés à la condition que toutes les réclamations soient correctement comptabilisées.

	2017	2018	2019	2020	2021	2022	2023	2024
nbres abonnés	11 084	11 097	11 103	11 116	11 166	11 186	11 181	11 171
taux de réclamations	0	0	0	0	0	0	0	0

Pour 2024, le nombre de réclamation est de 0 pour 11 171 abonnés, soit un taux de réclamations de 0 ‰.

9-2-2-Délai maximal d' ouverture des bchts pour nouveaux abonnés (hors travaux):

Le délai pour effectuer une ouverture de branchement est, d'un point de vue réglementaire, de 8 jours à compter de la signature d'un contrat d'abonnement (règlement du service des eaux). Ce délai réglementaire est respecté dans 100 % des cas.

En pratique, le délai d'ouverture d'un branchement hors travaux de réalisation est de **2** jours ouvrable à compter de la date de demande d'ouverture.

9-3-Indice de connaissance et de gestion patrimoniale des réseaux (P103.2B) :

La valeur de cet indice varie entre 0 et 120 (ou 0 et 110 pour les services n'ayant pas la mission de collecte).

La valeur de l'indice est obtenue en faisant la somme des points indiqués dans les parties A, B et C décrites ci-dessous et avec les conditions suivantes :

Les 30 points d'inventaire des réseaux (partie B) ne sont comptabilisés que si les 15 points des plans de réseaux (partie A) sont acquis.

Les 75 points des autres éléments de connaissance et de gestion des réseaux (partie C) ne sont comptabilisés que si au moins 40 des 45 points de l'ensemble plans des réseaux et inventaire des réseaux (parties A + B) sont acquis.

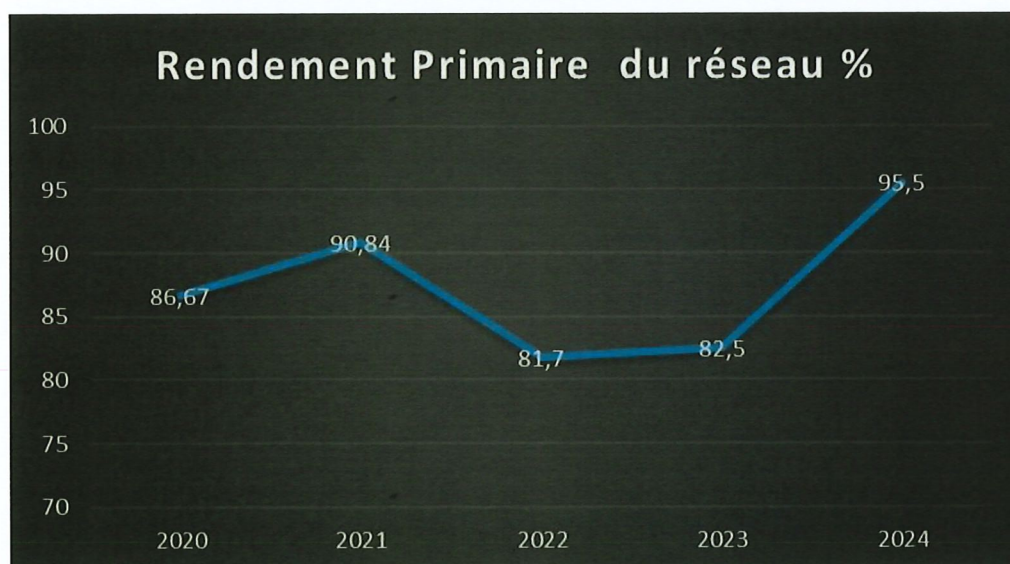
TOTAL (indicateur P103.2B)	120	-	115
-----------------------------------	------------	----------	------------

	nombre de points	Valeur	points potentiels
PARTIE A : PLAN DES RESEAUX (15 points)			
VP.236 - Existence d'un plan des réseaux mentionnant la localisation des ouvrages principaux (ouvrage de captage, station de traitement, station de pompage, réservoir) et des dispositifs de mesures	oui : 10 points non : 0 point	Oui	10
VP.237 - Existence et mise en œuvre d'une procédure de mise à jour, au moins chaque année, du plan des réseaux pour les extensions, réhabilitations et renouvellements de réseaux (en l'absence de travaux, la mise à jour est considérée comme effectuée)	oui : 5 points non : 0 point	Oui	5
PARTIE B : INVENTAIRE DES RESEAUX (30 points qui ne sont décomptés que si la totalité des points a été obtenue pour la partie A)			
VP.238 - Existence d'un inventaire des réseaux avec mention, pour tous les tronçons représentés sur le plan, du linéaire, de la catégorie de l'ouvrage et de la précision des informations cartographiques	0 à 15 points sous conditions ⁽¹⁾	Oui	15
VP.240 - Intégration, dans la procédure de mise à jour des plans, des informations de l'inventaire des réseaux (pour chaque tronçon : linéaire, diamètre, matériau, date ou période de pose, catégorie d'ouvrage, précision cartographique)		Oui	
VP.239 - Pourcentage du linéaire de réseau pour lequel l'inventaire des réseaux mentionne les matériaux et diamètres		100%	
VP.241 - Pourcentage du linéaire de réseau pour lequel l'inventaire des réseaux mentionne la date ou la période de pose	0 à 15 points sous conditions ⁽²⁾	50%	10
PARTIE C : AUTRES ELEMENTS DE CONNAISSANCE ET DE GESTION DES RESEAUX (75 points qui ne sont décomptés que si 40 points au moins ont été obtenus en partie A et B)			
VP.242 - Localisation des ouvrages annexes (vannes de sectionnement, ventouses, purges, PI,...) et des servitudes de réseaux sur le plan des réseaux	oui : 10 points non : 0 point	Oui	10
VP.243 - Inventaire mis à jour, au moins chaque année, des pompes et équipements électromécaniques existants sur les ouvrages de stockage et de distribution (en l'absence de modifications, la mise à jour est considérée comme effectuée)	oui : 10 points non : 0 point	Oui	10
VP.244 - Localisation des branchements sur le plan des réseaux ⁽³⁾	oui : 10 points non : 0 point	Oui	10
VP.245 - Pour chaque branchement, caractéristiques du ou des compteurs d'eau incluant la référence du carnet métrologique et la date de pose du compteur ⁽³⁾	oui : 10 points non : 0 point	Oui	10
VP.246 - Identification des secteurs de recherches de pertes d'eau par les réseaux, date et nature des réparations effectuées	oui : 10 points non : 0 point	Oui	10
VP.247 - Localisation à jour des autres interventions sur le réseau (réparations, purges, travaux de renouvellement, etc.)	oui : 10 points non : 0 point	Oui	10
VP.248 - Existence et mise en œuvre d'un programme pluriannuel de renouvellement des canalisations (programme détaillé assorti d'un estimatif portant sur au moins 3 ans)	oui : 10 points non : 0 point	Oui	10
VP.249 - Existence et mise en œuvre d'une modélisation des réseaux sur au moins la moitié du linéaire de réseaux	oui : 5 points non : 0 point	Oui	5
TOTAL (indicateur P103.2B)	120	-	115

9-4-Indicateurs de performance du réseau :

9-4-1-Rendement du réseau de distribution (P104.3) :

	2020	2021	2022	2023	2024
Volume d'eau vendu M3	1 502 562	1 420 629	1 362 812	1 394 082	1 423 214
Volume d'eau produit M3	1 744 184	1 559 554	1 685 592	1 704 999	1 500 001
Volume d'eau acheté M3	16 426	13 460	16 060	13 321	12 781
Volume d'eau consommé autorisé non compté M3	26 955	24 080	27 880	27 880	21 240
rendement primaire du réseau %	86,67	90,84	81,7	82,75	95,5



Définition : Le rendement net du réseau de distribution est = ((les volumes d'eau vendus aux abonnés+ les volumes d'eaux vendu aux collectivités extérieures + les volumes d'eau consommés autorisés non compté) / (le volume d'eau produit + les volumes d'eau achetés à d'autres collectivités))*100.

Calcul pour 2024:

- Volume d'eau vendu M3 : 1 423 214
- Volume d'eau produit M3 : 1 500 001
- Volume d'eau acheté M3 : 12 781

Volume d'eau consommé autorisé non compté :

- Défense incendie M3 : 2060
- Nettoyage des réservoirs M3 : 5675
- Désinfection des canalisations M3 : 5260
- Purges : 2 015
- Presse étoupe M3 : 2070
- Analyseurs M3 : 2 100

Soit : 21 240 M3

Calcul:

$$\begin{aligned} &= (1\,423\,214 + 21\,240) / (1\,500\,001 + 12\,781) * 100 \\ &= (1\,444\,454) / 1\,512\,782 * 100 \\ &= \mathbf{95,48\%} \end{aligned}$$

Le rendement net du réseau est de 95,48% en 2024 contre 82,75 % en 2023, soit + 12,73 %.

9-4-2-Taux moyen de renouvellement des réseaux d’eau potable
(P107.2) :

Ce taux est le quotient, exprimé en pourcentage, de la moyenne sur 5 ans du linéaire de réseaux renouvelés (par la collectivité et/ou le délégataire) par la longueur du réseau. Le linéaire renouvelé inclut les sections de réseaux remplacées à l’identique ou renforcées ainsi que les sections réhabilitées, mais pas les branchements.

	2019	2020	2021	2022	2023	2024
Linéaire de réseaux renouvelé dans l'année en ml	5 016	2 163	5 339	4 620	4 209	7 210
Taux moyens de renouvellement des réseaux	0,526	0,369	0,31	0,33	0,34	0,39

linéaire hors branchement environ 1 200 km.

Définition: pourcentage de renouvellement moyen annuel (calculé sur les 5 dernières années) du réseau d'eau potable par rapport à la longueur totale du réseau, hors branchements.

Pour l'année 2024, le taux moyen de renouvellement des réseaux d’eau potable est de 0,39 %.

9-4-3-Indice linéaire des volumes non comptés (P105.3) :

Cet indicateur permet de connaître, par km de réseau, la part des volumes mis en distribution qui ne font pas l'objet d'un comptage lors de leur distribution aux abonnés. Sa valeur et son évolution sont le reflet du déploiement de la politique de comptage aux points de livraison des abonnés et de l'efficacité de la gestion du réseau.

Pour l'année 2024, l'indice linéaire des volumes non comptés est de 0,2 m³/j/km (0,7 m³/j/km en 2023).

9-4-4-Indice linéaire de pertes en réseau (P106.3) :

Cet indicateur permet de connaître, par km de réseau, la part des volumes mis en distribution qui ne sont pas consommés sur le périmètre du service. Sa valeur et son évolution sont le reflet d'une part de la politique de maintenance et de renouvellement du réseau, et d'autre part des actions menées pour lutter contre les volumes détournés et pour améliorer la précision du comptage chez les abonnés.

Pour l'année 2024, l'indice linéaire des pertes est de **0,2 m³/j/km** (0,7 m³/j/km en 2023).

10-Gestion financière et patrimoniale

10-1-Prix de l'eau ;

10-1-1-Les différentes modalités de tarification selon les abonnés :

A-Abonnés domestiques, agricoles ou industriels :

- Une redevance d'abonnement annuelle
- Une redevance au M3 consommé

B-Abonnés Communes :

- Une redevance d'abonnement annuelle
- Une redevance au M3 consommé

C- Abonnés Collectivités extérieures:

- Une redevance au M3 consommé fixée par

convention

10-1-2-Différentes modalités d'évolution et de révision de cette tarification :

A-Abonnés domestiques, agricoles, industriels ,communes:

-Evaluation des besoins nouveaux pour 2025 par

rapport à 2024:

Il faut prendre en compte les prévisions de dépenses supplémentaires dont le Sivom devra faire face en 2025, prévision d'inflation, augmentation des matières premières ...

-Hypothèse pour l'estimation du budget 2025:

Il faut rester prudent et ne pas surestimer les recettes de vente d'eau, les calculs sont établis à partir d'un nombre d'abonnés et d'une consommation d'eau moyenne réaliste de :

10 500 abonnés domestiques, agricoles ou industriels

1 050 000 M3 d'eau consommés par les abonnés

domestiques, agricoles ou industriels.

B-Abonnés Collectivités extérieures:

Les prix sont révisés suivant les formules de révision qui sont déterminées par convention.

10-2-Les tarifs n+1 (2025) :

TVA : 5,5 % sur eau, SMEA, pollution, prélèvement, étiage.

TVA : 20 % sur les prestations de service

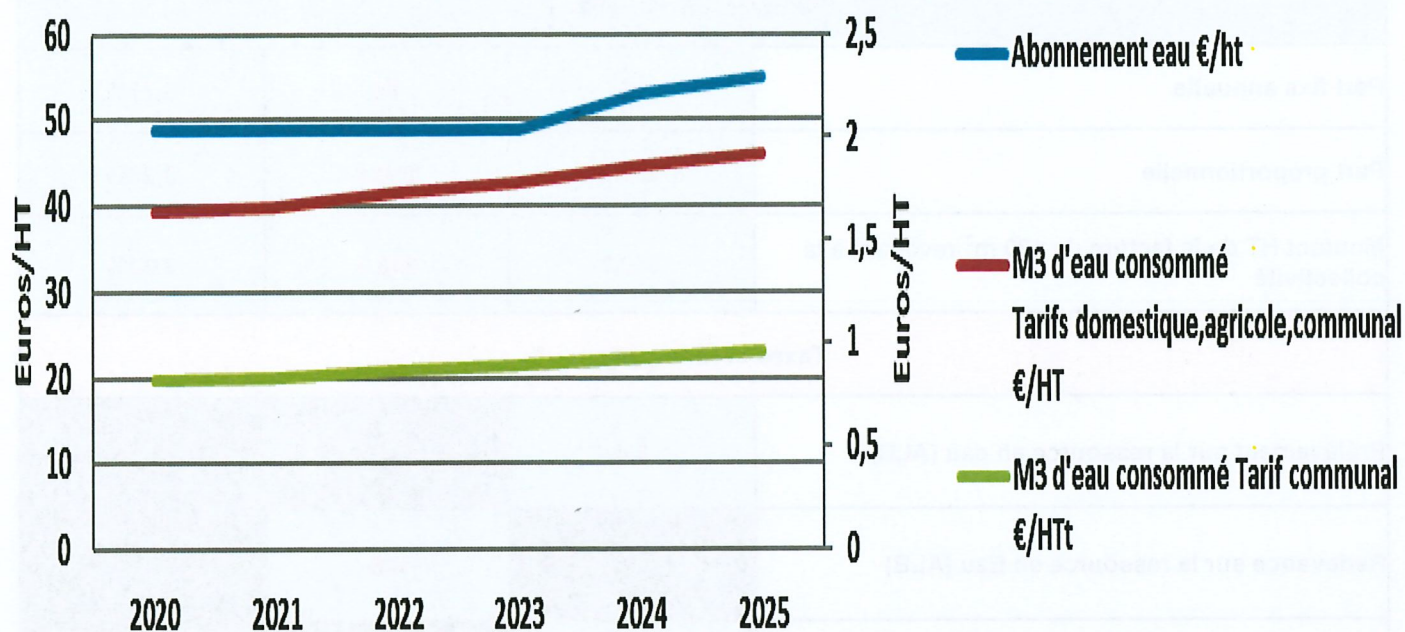
Le prix du M3 d'eau domestique part SNA a ↗ de 0,06 €/HT par rapport à 2024 soit + 3,22 %.

Les redevance ALB ont ↗ de 0,0748 €/HT par rapport à 2024 soit + 17,34 %. (Réforme Loi de finance 2024)

10-2-1-Tarifs abonnés ,redevances et taxes:

Tarifs	2020	2021	2022	2023	2024	2025
Part SIVOM NORD ALLIER						
Part fixe (€ HT/an)						
Abonnement	48,78	48,78	48,78	48,78	53	55
Part proportionnelle (€ HT/m ³)						
Prix au m ³	1,64	1,66	1,73	1,78	1,86	1,92
prix au m ³ communal	0,82	0,83	0,865	0,89	0,93	0,96
Taxes et redevances						
Taxes (%)						
Taux de TVA	5,5	5,5	5,5	5,5	5,5	5,5
Redevances (€ HT/m ³)						
Redevance sur la ressource en eau = Prélèvement sur la ressource en eau (ALB)	0,043	0,042	0,04	0,045	0,045	
Redevance sur la ressource en eau (ALB)						0,04
Redevance Pollution domestique (ALB)	0,23	0,23	0,23	0,23	0,23	
Redevance sur consommation Eau Potable (ALB)						0,33
Redevance Performance réseau d'eau potable (ALB)						0,02
Soutien étiage (EP Loire Bretagne)	0,0057	0,0063	0,0067	0,0067	0,0064	0,0062
SMEA (Syndicat Mixte des Eaux de L'Allier)	0,15	0,15	0,15	0,15	0,15	0,15

Evolution des prix M3 part SNA €/HT



Le prix du M3 domestique, agricole, industriel a augmenté de 0,28 €/HT en 6 ans passant de 1,64 €/HT en 2020 à 1,92 €/HT en 2025, **soit une augmentation de 17,07 %, ce qui représente une augmentation moyenne annuelle de 2,85 %.**

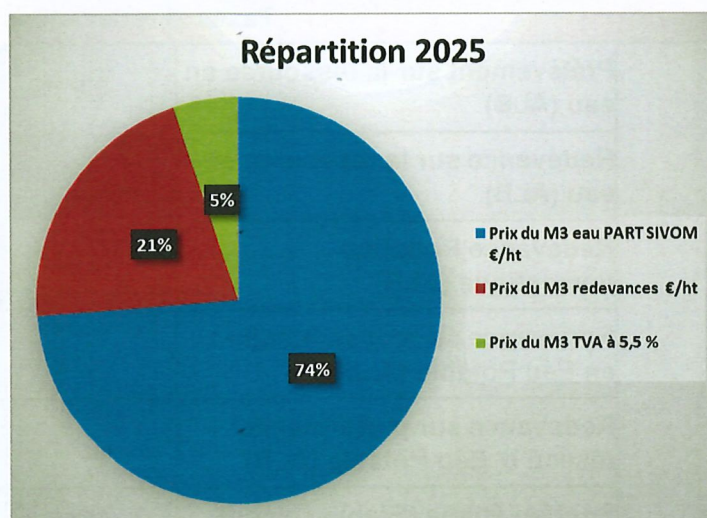
Le prix de l'abonnement a ↗ de 6,22 €/HT en 6 ans, passant de 48,75 €/HT en 2020 à 55 €/HT en 2025, **soit une augmentation de 12,75 %, ce qui représente une augmentation moyenne annuelle de 2,12 %.**

10-2-2-Présentations factures d'eau :

10-2-2-1-Présentation factures d'eau de 120 M3 :

Facture type	2024	2025	Variation en %
Part Sivom Nord Allier			
Part fixe annuelle	53	55	3,77%
Part proportionnelle	223,2	230,4	3,23%
Montant HT de la facture de 120 m ³ revenant à la collectivité	276,2	285,4	3,33%
Taxes et redevances			
Prélèvement sur la ressource en eau (ALB)	5,4		
Redevance sur la ressource en Eau (ALB)		4,8	
Redevance Pollution domestique (ALB)	27,6		
Redevance sur consommation Eau Potable (ALB)		39,6	
Redevance sur Performance réseau d' Eau Potable (ALB)		2,4	
Redevance Soutien étiage (EPL)	0,768	0,744	-3,13%
SMEA (Syndicat Mixte des Eaux de L'Allier)	18	18	0%
TVA (5,5%)	18,038	19,302	7,01%
Montant des taxes et redevances pour 120 m ³	69,806	84,846	21,55%
Total TTC pour 120 m ³	346,006	370,246	7,01%
Prix TTC au m ³ hors abonnement	2,417	2,602	7,65%
Prix TTC au m ³ avec abonnement	2,883	3,085	7,01%

	2025
Prix du M3 eau PART SIVOM €/ht	1,92
Prix du M3 redevances €/ht	0,5462
Prix du M3 TVA à 5,5 %	0,1356
Prix M3 eau redevance TVA	2,6018



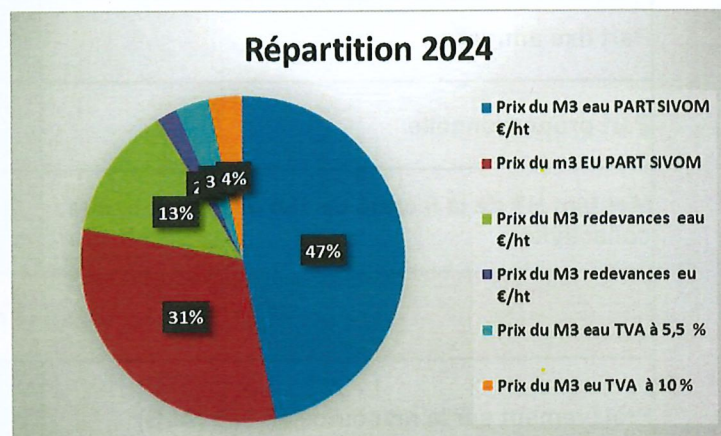
FACTURE DÉTAILLÉE

	Période facturée	Quantité	Prix unitaire HT	Montant HT	Taux TVA	Montant TTC
DISTRIBUTION DE L'EAU				303,40 €		320,09 €
Abonnement eau (part SIVOM)	01/01/2025-31/12/2025	1	55,00 €	55,00 €	5,50 %	58,03 €
Eau (part SIVOM)	01/01/2025-31/12/2025	120 M3	1,920 €	230,40 €	5,50 %	243,07 €
Redevance SMEA (part SMEA)	01/01/2025-31/12/2025	120 M3	0,150 €	18,00 €	5,50 %	18,99 €
ORGANISMES PUBLICS				47,54 €		50,15 €
Redevance soutien d'égout (part EP LOIRE)		120 M3	0,0062 €	0,74 €	5,50 %	0,78 €
Redevance sur consommation d'eau Potable (Agence de l'Eau)		120 M3	0,330 €	39,60 €	5,50 %	41,78 €
Redevance Performance réseau d'eau potable (Agence de l'Eau)		120 M3	0,020 €	2,40 €	5,50 %	2,53 €
Redevance sur la ressource en eau (part Agence Eau)		120 M3	0,040 €	4,80 €	5,50 %	5,06 €
€ Prix du m ³ TTC hors abonnement : 2,60 € (soit 0,00260 € / L)				Montant facturé	350,94 €	370,24 €

10-2-2-2 Présentation factures d'eau et assainissement de 120 M3:

Facture type		2024	2025	Variation en %
Part Sivom Nord Allier				
EAU	Part fixe annuelle	53	55	8,77%
	Part proportionnelle	223,2	230,4	3,23%
	Montant HT de la facture de 80 m ³ revenant à la collectivité	276,2	285,4	3,33%
EAU USÉE	Part fixe annuelle	43	45	4,65%
	Part proportionnelle	141,6	153,6	7,58%
	Montant HT de la facture de 80 m ³ revenant à la collectivité	184,6	198,6	7,58%
Taxes et redevances				
EAU	Prélèvement sur la ressource en eau (ALB)	3,6		
	Redevance sur la ressource en eau (ALB)		4,8	
	Redevance Pollution domestique (ALB)	18,4		
	Redevance sur consommation en Eau Potable (ALB)		39,6	
	Redevance sur performance réseau d' Eau Potable (ALB)		2,4	
	Soutien étiage (Etablissement Public Loire)	0,768	0,744	-3,13%
	SMEA (Syndicat Mixte des Eaux de L'Allier)	18	18	0%
	TVA (5,5%)	18,380	19,302	5,02%
	Montant des taxes et redevances pour 120 m ³	69,81	84,846	21,54%
EAU USÉE	Redevance de Modernisation des Réseaux de Collecte (Agence de l'Eau Loire Bretagne)	19,20		
	Redevance sur performance système d'assainissement (ALB)		10,08	
	TVA (10%)	20,38	20,87	2,40%
	Montant des taxes et redevances pour 120 m ³	39,58	30,95	-21,80%
Total TTC pour 120 m3		570,190	599,796	5,19%
Prix TTC au m ³ hors abonnement		3,980	4,102	3,07%
Prix TTC au m ³ avec abonnement		5,180	4,998	-3,51%

	2025
Prix du M3 eau PART SIVOM €/ht	1,92
Prix du m3 EU PART SIVOM	1,28
Prix du M3 redevances eau €/ht	0,5462
Prix du M3 redevances eu €/ht	0,084
Prix du M3 eau TVA à 5,5 %	0,1356
Prix du M3 eu TVA à 10 %	0,1364
Prix M3 eau redevance TVA	4,1022



FACTURE DÉTAILLÉE

	Période facturée	Quantité	Prix unitaire HT	Montant HT	Taux TVA	Montant TTC
DISTRIBUTION DE L'EAU				303,40 €		320,09 €
Abonnement eau (part SIVOM)	01/01/2025-31/12/2025	1	55,00 €	55,00 €	5,50 %	58,03 €
Eau (part SIVOM)	01/01/2025-31/12/2025	120 M3	1,920 €	230,40 €	5,50 %	243,07 €
Redevance SMEA (part SMEA)	01/01/2025-31/12/2025	120 M3	0,150 €	18,00 €	5,50 %	18,99 €
COLLECTE ET TRAITEMENT DES EAUX USEES				198,60 €		218,46 €
Assainissement (part SIVOM)	01/01/2025-31/12/2025	120 M3	1,280 €	153,60 €	10,00 %	168,96 €
Abonnement assainissement (part SIVOM)	01/01/2025-31/12/2025	1	45,00 €	45,00 €	10,00 %	49,50 €
ORGANISMES PUBLICS				57,62 €		61,24 €
Redevance soutien d'étéage (part EP LOIRE)		120 M3	0,0062 €	0,74 €	5,50 %	0,78 €
Redevance sur consommation d'eau Potable(Agence de l'Eau)		120 M3	0,330 €	39,60 €	5,50 %	41,78 €
Redevance Performance reseau d'eau potable (Agence de l'Eau)		120 M3	0,020 €	2,40 €	5,50 %	2,53 €
Redevance Performance systeme assainissement (Agence Eau)		120 M3	0,084 €	10,08 €	10,00 %	11,09 €
Redevance sur la ressource en eau (part Agence Eau)		120 M3	0,040 €	4,80 €	5,50 %	5,06 €

€ Prix du m³ TTC hors abonnement : 4,10 € (soit 0,00410 € / L)

Montant facturé

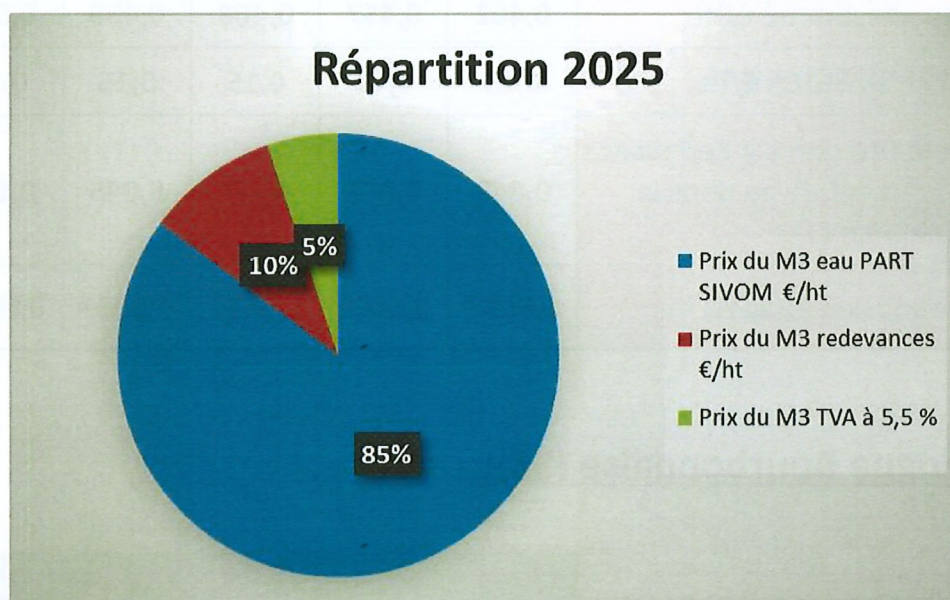
559,62 €

599,79 €

10-2-2-3-Présentation factures d'eau agricole de 120 M3:

Facture type	2024	2025	Variation en %
Part Sivom Nord Allier			
Part fixe annuelle	53	55	3,77%
Part proportionnelle	223,2	230,4	3,23%
Montant HT de la facture de 120 m ³ revenant à la collectivité	276,2	285,4	3,33%
Taxes et redevances			
Prélèvement sur la ressource en eau (ALB)	5,4		
Redevance sur la ressource en Eau (ALB)		4,8	
Redevance Pollution domestique (ALB)			
Redevance sur consommation Eau Potable (ALB)			
Redevance sur Performance réseau d' Eau Potable (ALB)		2,4	
Redevance Soutien étiage (EPL)	0,768	0,744	-3,13%
SMEA (Syndicat Mixte des Eaux de L'Allier)	18	18	0%
TVA (5,5%)	16,52	17,124	3,66%
Montant des taxes et redevances pour 120 m ³	40,688	43,068	5,85%
Total TTC pour 120 m3	316,888	328,468	3,65%
Prix TTC au m ³ hors abonnement	2,175	2,254	3,61%
Prix TTC au m ³ avec abonnement	2,641	2,737	3,65%

	2025
Prix du M3 eau PART SIVOM €/ht	1,92
Prix du M3 redevances €/ht	0,2162
Prix du M3 TVA à 5,5 %	0,1175
Prix M3 eau redevance TVA	2,2537

**FACTURE DÉTAILLÉE**

	Période facturée	Quantité	Prix unitaire HT	Montant HT	Taux TVA	Montant TTC
DISTRIBUTION DE L'EAU				303,40 €		320,09 €
Abonnement eau (part SIVOM)	01/01/2025-31/12/2025	1	55,00 €	55,00 €	5,50 %	58,03 €
Eau (part SIVOM)	01/01/2025-31/12/2025	120 M3	1,920 €	230,40 €	5,50 %	243,07 €
Redevance SMEA (part SMEA)	01/01/2025-31/12/2025	120 M3	0,150 €	18,00 €	5,50 %	18,99 €
ORGANISMES PUBLICS				7,94 €		8,37 €
Redevance soutien d'étiage (part EP LOIRE)		120 M3	0,0062 €	0,74 €	5,50 %	0,78 €
Redevance Performance réseau d'eau potable (Agence de l'Eau)		120 M3	0,020 €	2,40 €	5,50 %	2,53 €
Redevance sur la ressource en eau (part Agence Eau)		120 M3	0,040 €	4,80 €	5,50 %	5,06 €
€ Prix du m³ TTC hors abonnement : 2,25 € (soit 0,00225 € / L)				Montant facturé	311,34 €	328,46 €

10-2-3-Tarifs abonnés Collectivités extérieures :**A-SIVOM Région Minière:**

	2020	2021	2022	2023	2024	2025
M3 d'eau consommé €/ht	0,411	0,409	0,421	0,443	0,453	0,453
Redevance soutien étiage€/ht	0,0057	0,0063	0,0067	0,0067	0,0064	0,0062

B-Commune de Livry (58):

	2020	2021	2022	2023	2024	2025
M3 d'eau consommé €/ht	0,462	0,457	0,468	0,488	0,506	0,512
Redevance au SMEA €/ht	0,13	0,13	0,15	0,15	0,15	0,15
Prélèvement sur la ressource = Redevance pour le prélèvement d'eau dans la ressource €/ht	0,043	0,042	0,04	0,045	0,045	0,04
Redevance soutien étiage€/ht	0,0057	0,0063	0,0067	0,0067	0,0064	0,0062

C-SIAEP Sologne Bourbonnaise (58):

	2020	2021	2022	2023	2024	2025
M3 d'eau consommé €/ht	0,462	0,457	0,468	0,488	0,506	0,512
redevance au SMEA €/ht	0,13	0,13	0,15	0,15	0,15	0,15
Prélèvement sur la ressource = Redevance pour le prélèvement d'eau dans la ressource €/ht	0,043	0,042	0,04	0,045	0,045	0,04
Redevance soutien étiage€/ht	0,0057	0,0063	0,0067	0,0067	0,0064	0,0062

D-SEA Nord Rive Droite Du Cher:

	2022	2023	2024	2025
M3 d'eau consommé €/ht	0,426	0,438	0,458	0,473
Redevance soutien étiage€/ht	0,0067	0,0067	0,0064	0,0062

10-3-Les autres indicateurs financiers :

10-3-1-Eau potable :

	2021	2022	2023	2024
Recettes d'exploitations €/HT (autres que celles de l'eau)	2 678 125,91	2 661 026,25	2 991 032,84	3 069 313,63
Encours de la dette (capital restant dû au 01/01/n+1)	1 810 918,52	1 631,166,95	1 450 753,46	1 061 739,09
Etat de la dette (montant des annuités n+1)	179 751,77	180 413,49	181 082,07	186 099,23
Durée d'extinction de la dette	0,88	0,95	0,71	0,53

Calcul Recettes d'exploitation (autre que celle de l'eau) =

Total recettes réelles réalisés 2024 :	6 071 997,85 €
Ventes d'eau aux abonnés réalisées 2024 (70111):	- 2 064 664,28 €
Autres ventes d'eau 2024 (70118):	- 135 775,14 €
Variation des stocks des autres appro 2024 (6032):	- 210 294,03€
Location compteur (7064):	- 591 950,77 €
Total :	3 069 313,63 €

Encours de la dette au 01.01.2025 =

L'encours de la dette correspond au capital restant dû au 31/12 de l'année
= 1 061 739,09

Etat de la dette (Montant des annuités) = 186 099,23 €

10-4-Durée d'extinction de la dette : 0,53

Définition: La durée d'extinction de la dette est égale au rapport entre l'encours total de la dette de la collectivité et l'épargne brute annuelle.

Le nombre d'années calculé constitue une durée minimum de remboursement : il est calculé en supposant que la collectivité consacre l'intégralité des bénéfices du service au remboursement de cette dette, ce qui est rarement le cas (une partie des excédents est notamment affectée aux nouveaux investissements).

Epargne brute annuelle = recettes réelles – dépenses réelles (incluant le montant des intérêts des emprunts à l'exclusion du capital remboursé).

10-5-Taux d'impayés sur les factures d'eau année n-1 :

	émises 2017	émises 2018	émises 2019	émises 2020	émises 2021	émises 2022	émises 2023
facture émises €/TTC	3 604 647,39	3 641 614,89	3 723 590,36	3 723,477,44	3 644 238,60	3 620 724,90	3 754 019,77

	au 31/12/2018 sur exercice 2017	au 31/12/2019 sur exercice 2018	au 31/12/2020 sur exercice 2019	au 31/12/2021 sur exercice 2020	au 31/12/2022 sur exercice 2021	au 31/12/2023 sur exercice 2022	au 31/12/2024 sur exercice 2023
total impayés €/TTC	95 986,10	95 874,76	109 905,08	91 589,65	113 880,67	85 664,31	138 766,55
taux d'impayés €/TTC	2,66	2,63	2,95	2,46	3,12	2,37	3,97

Définition: Ce taux correspond aux impayés relevés au 31/12/N (2024) sur les factures émises au titre de l'année N-1 (2023) divisé par le montant TTC (hors travaux) des factures émises au titre de l'année N-1 (2023) au 31/12/2024 multiplié par 100.

Les factures émises en 2023 s'élèvent à **3 754 019,77 €/TTC** contre 3 620 724,90 €/TTC en 2022 soit **+ 3,68 %**.

Le total des impayés au 31/12/2024 sur l'exercice 2023 s'élève à **138 766,55 €/TTC** contre 85 664,31 €/TTC soit **+ 61,98 %**.

Le taux d'impayés au 31/12/2024 s'élève donc à **+ 3,97 %** pour 2023 contre 2,37 % pour 2022.

Rq : Les impayés d'un industriel qui a déposé le bilan représente **54 513,53 €/TTC** (sans cet industriel 84 253,02 €/TTC)

Rapport établi le 10 septembre 2025

Le Président,



Ch. DE CONTENSON

Rapport approuvé par le Comité Syndical le 23 octobre 2025